

Patchwork «L'Air du Temps» von Danièle von Grüningen

## ELMER STELLT BETRIEB EIN

Die Betriebsschliessung der Firma Elmer hat mich als Gemeinderat und Sozialvorstand speziell berührt.

Damit geht für unsere Gemeinde eine weitere Firma mit Tradition in der Textilindustrie, wie sie für Wald einmalig war, verloren. Das Besondere daran ist, dass diese Firma in den letzten Jahren – nach meinem Empfinden – sehr viel unternommen hat, um in Zukunft bestehen zu können. So wurden noch vor kurzer Zeit grosse Investitionen getätigt, um den Herausforderungen von neuen Markt- und Arbeitsplatzbedingungen gerecht zu werden. Trotz diesen enormen Anstrengungen ist es nicht gelungen, den Weiterbestand zu sichern. Dies ist für mich ein Indiz dafür, wie angespannt die Situation an den internationalen Märkten ist. Damit gehen in unserer Gemeinde Arbeitsplätze verloren, die in dieser Art wohl kaum mehr neu geschaffen werden.

Das Schicksal der betroffenen Mitarbeiterinnen und Mitarbeiter war mir als Sozialvorstand ein grosses Anliegen. Ich wollte verhindern, dass die betroffenen Personen in dieser schwierigen Situation zum Spielball der Ämter werden. Mit den Personalverantwortlichen der Firma Elmer wurde sofort Kontakt aufgenommen. Die Arbeitnehmerinnen und Arbeitnehmer sollten über ihre Möglichkeiten und Aufgaben möglichst klar und kompetent von den richtigen Stellen informiert werden. Ich glaube, bis zum heutigen Zeitpunkt haben wir dieses Ziel erreicht. Ich wünsche an dieser Stelle allen Betroffenen für ihre Zukunft viel Zuversicht und Erfolg.

Ernst Kocher

### Nur eine 8-seitige WAZ?

Sie spüren es sofort, wenn Sie die WAZ zur Hand nehmen: Die November-Ausgabe der Walder Zeitung ist dünner als sonst. Das Finanzcontrolling hat die rote Warnlampe aufleuchten lassen, was bedeutet, dass das Budget 2002 demnächst aufgebraucht ist. Dank dem vom Gemeinderat zugesicherten höheren Beitrag ab 2003 und dank Ihren freiwilligen Beiträgen sollten solche Sparübungen ab nächstem Jahr nicht mehr nötig sein. Wir danken für Ihr Verständnis.

### Tannenwald auf dem Walder Schwertplatz

Einen Miniwald mitten im Dorf errichtet der Gewerbe- und Detaillistenverein Wald anlässlich seiner dritten Weihnachtsausstellung im Restaurant Schwert am 30. November/1. Dezember. Mehr über diesen Anlass finden Sie auf Seite 3

### Chindsgi-Drillinge

Die fünfjährigen Drillinge von Ursula und Markus Waser – zwei Mädchen und ein Bube – gehen seit August in den Kindergarten. Die WAZ hat die Familie wieder besucht und in Erfahrung gebracht, was sich für die drei Kinder in diesem Jahr verändert hat. Seite 4



LICHT INS DUNKEL



**Elektro Frei Wald**  
Bachtelstr. 4 · 055 246 24 35

**Elektro · Telecom · TV · EDV**  
Beratung · Projektierung  
Installation · Verkauf  
info@elektrofreiwald.ch  
www.elektrofreiwald.ch

**NATURBAU**  
Rütistr. 21, 8636 Wald  
Massivholzböden  
Naturfarben  
Laden ab 5. Nov. 2002  
Dienstag, Donnerstag u.  
Samstag geöffnet.  
Tel 055 246 5354

**ROLF LANGE**  
**Innendekoration**

Tösstalstrasse 32, 8636 Wald  
Tel. 055 246 48 80

**Ihr Fachgeschäft in Wald**

- Teppiche und Bodenbeläge
- eigenes Vorhangatelier
- Polsterarbeiten, Neubezüge
- Wandspannungen / Tapeten
- Polstermöbel / Bettwaren

*Bärsch*  
055 246 39 93 *Wald* 

*Wir haben keine Homepage!  
... Besuchen Sie uns  
trotzdem,  
im weihnächtlichen  
Gewächshaus mit 1001  
Ideen.*

Gärtnerei ✿ Blumengeschäft ✿ Pflanzenhaus

  
*Honegger*  
CONFISERIE WALD

**500°**  
**Oberhitze.**

Weihnachtsausstellung im Hotel Schwert  
Sa. 30. Nov. und So. 1. Dez. 2002  
Confiserie Honegger & Naturlade Wald

isy.ch

isy

isy consulting gmbh

- Organisationsberatung
- Qualitätsentwicklung
- Management auf Zeit

steigstrasse 8 · 8637 laupen  
055 266 22 11 · isy@isy.ch

30. Nov. / 1. Dez. 2002  
*Schwert-Saal*  
WALD

Samstag 10.00–22.00 Uhr  
Sonntag 10.00–18.00 Uhr

**Weihnachts-**  
**Ausstellung**  
GEWERBE- UND DETAILLISTENVEREIN WALD

volks  
hochschule  
des  
kantons  
zürich

Wald ZH

**Nebengeräusche  
beim Urknall**  
Neueste Erkenntnisse  
zur Entwicklung  
des Kosmos

Ein Vortrag  
von Michael Kohl, Laupen

Donnerstag, 21. November 02  
20.00–21.30 Uhr  
Sekundarschulhaus Burg

Eintritt: Fr. 15.–

Internet [www.vhszh.ch](http://www.vhszh.ch)

Die nahe Bank



**Klassisch intuitive  
Ganzkörper-Massage**



Laupenstr. 8, Wald  
oder Fischenthal  
Erika Previsic-  
Langenegger  
Tel.: 055 245 15 31

Bei Muskelverspannungen, Alltags-  
stress, Erschöpfung und zum  
Energieausgleich.  
Fordern Sie unverbindlich meinen  
Prospekt an.

**usseglio**

**Adobati**

Gipsengeschäft Laupen/Wald

Wir erledigen für Sie alle  
Gipsarbeiten bei Neu- und  
Umbauten ... selbstverständlich  
auch kleinere Aufträge

Goldingerstr. 17, 8637 Laupen  
Tel. 055-246 14 26, Nat. 079-447 84 81

Am letzten Wochenende im November findet in Wald die Weihnachtsausstellung des Gewerbe- und Detaillistenvereins statt.

Wald trägt drei Tannen im Wappen. Kein Wunder, ein grosser Teil des Gemeindegebiets ist mit Bäumen bestockt. Ein Teil davon wird im November zu einem ganz bestimmten Zweck gefällt. 100 Tannen, grosse und kleine, zügelnd aus dem grünen Wald ins Zentrum von Wald – auf den Schwertplatz. Einige werden es sogar bis in den Schwertsaal schaffen.

Dort dienen sie als Schmuck für die Weihnachtsausstellung, die der Gewerbe- und Detaillistenverein am Wochenende vom 30. November/1. Dezember durchführt. «Die Bäume sind uns wichtig», unterstreicht Markus Waser, Vizepräsident des OK und zuständig für das Ressort Werbung (siehe Kasten). «Sie sollen das Motto der Veranstaltung "Walder Bäume – Weihnachtsträume" sicht- und erlebbar machen.» Ursprünglich habe das vorbereitende Komitee sogar daran gedacht, den ganzen Schwertsaal in eine Waldlandschaft zu verwandeln, verrät der OK-Vize: «Doch das war nicht realistisch, Feuerpolizei, Reinigungsdienst und so.» Deshalb muss nun der grösste Teil der Tannen draussen bleiben. «Auch



1995 in der Windegg – heuer im Schwert: Die Weihnachtsausstellung lockt zum 3. Mal. Foto: H.R. Wiget

gut», meint Waser, «denn das gibt eine sehr schöne Stimmung auf dem Platz zwischen Schwert und Gemeindehaus.»

Unter den Bäumen vor dem Gasthaus findet am Samstag ein Puuremärt statt. Auch sonst seien draussen und drinnen – notabene bei freiem Eintritt – allerhand Attraktionen und Überraschungen geplant, führt Waser aus: «Wer die Vielfalt der Walder Gewerbler kennt, darf sich freuen und auf einiges gefasst machen.» Details will er natürlich keine preisgeben. Nur soviel: Es nehmen 34 Firmen teil. Wie die Stände gestaltet werden, welche Wettbewerbe es gibt, wo man was degustieren kann – das alles entscheidet jeder Aussteller nach seinem Gusto. Das OK ist nur für den Rahmen zuständig. Und dieser soll nach den Worten des Vizepräsidenten «besinnlich und dezent» sein. Kein

Verkaufsummel also, sondern eher ein Anlass zum Träumen, Weihnachtsträume eben.

Ueli Burkhard ▲▲

## WER WAS?

Nach 1995 und 1998 führt der Gewerbe- und Detaillistenverein Wald heuer zum dritten Mal eine Weihnachtsausstellung durch. Dem Organisationskomitee gehören an:

Thomas Gimpert (Präsident), Markus Waser (Vize-Präsident und Werbung), Rolf Knechtle (Bauchef), Daniel Niro (Wirtschaft), Anna Hiestand (Dekoration), Eva Brunner (Finanzen)

## Ausstellerliste

Architekturbüro Steinmann, Bettinaglio Töpferarbeiten, Bettio Reisen, Blumen Waser, Drogerie Gfeller, Engeler Bijouterie, Foto Wiget, Confiserie Honegger, Elektro Frei, Elektro Honegger, Figura Dessous, Gärtnerei Bärtschi, Gebr. Schraner AG Laupen, Gemeinde Wald, Hiestand Coiffure, Hiltbrand Bettwaren, Landi Bachtel, Lange Rolf Inneneinrichtungen, Milz Autoshop Laupen, Möbel Fry, Molkerei Neff, Movi Mode und Wein, Muheim DTP, Musik Zielke, MZO AG Weinhandel, Naturlade, Niro Optik, Otto u. Joh. Honegger AG, Reisebüro Sonnenberg, Rochat Sport, Schoch Holzbau Gibswil, Schuhtoni, Studio 13 Aerobic, Wenger Parkett

## Reklame

**HOLZBAU  
METTLLEN  
GmbH WALD**

Albert Schoch, Mettlen-Güntisberg, 8636 Wald ZH  
Telefon 055/246 16 57, Fax 055/246 62 58  
[www.holzbau-mettlen.ch](http://www.holzbau-mettlen.ch)

30. Nov. / 1. Dez. 2002  
Schwert-Saal  
WALD

Samstag 10.00–22.00 Uhr  
Sonntag 10.00–18.00 Uhr

**Weihnachts-  
Ausstellung**

GEWERBE- UND DETAILLISTENVEREIN WALD

**usseoglio**

Baugeschäft AG Wald/Rüti

Wir erledigen für Sie alle  
Baumeisterarbeiten bei Neu- und  
Umbauten ... selbstverständlich  
auch kleinere Aufträge

Telefon Wald: 055/246 14 26  
Telefon Rüti: 055/240 10 17

**Drei Geburtstagskuchen mit total fünfzehn Kerzen stehen dieses Jahr bei der Familie Waser auf dem Tisch: Die Drillinge Desirée, Dominik und Nicole werden fünf Jahre alt.**

Drei Znünitäschchen und drei Chindsgibündel hängen einträchtig nebeneinander – eine Schneewittchen-Welt für drei statt sieben Zwerge. Die Kindergarten-Zwerge selber sind gerade mit Feuereifer daran, im Hof des elterlichen Blumengeschäftes alte, eintönig graue Blumenkistli hellblau anzu- streichen.

«Die sind für unsere neue Wohnung», erklärt die aufgeweckte Nicole. Auch der Bub wagt sich in die Nähe: «Wir wohnen drum nicht mehr hier.» Die scheue Desirée ist inzwischen zur Mutter geflohen. Die beiden andern hingegen geben bereitwillig Auskunft. Ja, sie gingen gerne in den Kindergarten. Ihre Mutter begleite sie immer dorthin und hole sie auch wieder ab.

### Geburtstagswünsche

Auf die Frage, was sie sich zum Geburtstag wünschen, antwortet erneut Nicole als erste: «Einen grossen Lastwagen mit kleinen Autöli drauf.» «Ich au», doppelt Dominik nach. Geschäftsfrau und Mutter Ursula Waser, im Schlepptau die ängstliche Desirée, ist nun hinzugetreten und schmunzelt: «Ich habe immer gemeint, du wünschest dir eine Trommel, Dominik.» «Ja, aber einen Lastwagen mit Autöli auch», beharrt der Knabe. Angesichts des mitgebrachten Kinder-Überraschungs-Eies taut auch Desirée auf und verrät ihren Geburtstagswunsch: «Ein Trotinet.» «Ich au», echot Dominik ...

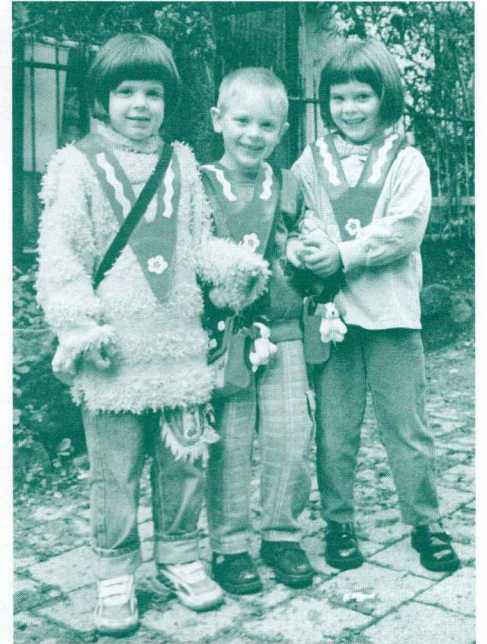
Den Geburtstagswünschen von Drillingen gerecht zu werden, scheint kein einfaches Unterfangen zu sein. Dass sie teilen müssen und nicht jedes Spielzeug dreifach ange-

schafft werden kann, haben die Kinder schon früh erfahren.

### Anderer Lebensrhythmus und neuer Wohnort

Seit die Drillinge in den Kindergarten Windegg gehen, hat sich im Leben der Familie Waser einiges geändert. Der Tagesablauf wird nun nicht mehr nur durch die Geschäftsöffnungszeiten bestimmt, sondern auch durch das regelmässige Bringen und Holen der drei Kindergartenkinder. Und weil Desirée ein scheues, anhängliches Mädchen ist, dem eine Trennung jedesmal besonders schwer fällt, dauert dieser Gang manchmal auch etwas länger. In ihrer Freizeit halten sich die Kinder weiterhin in und um das Blumengeschäft auf, das Markus und Ursula Waser zusammen führen.

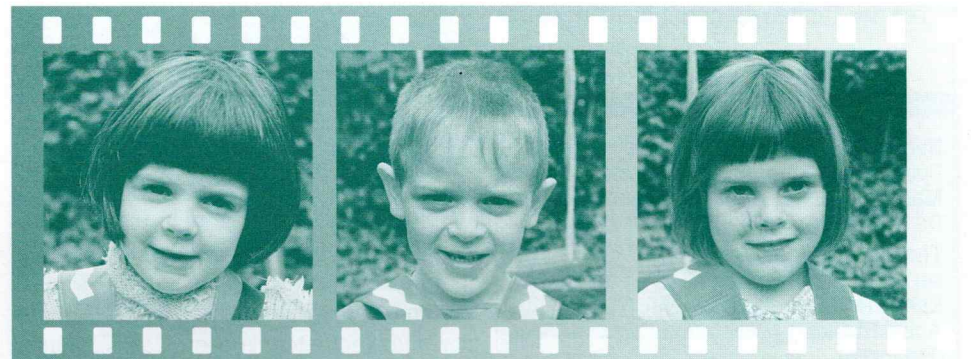
Nachdem die fünfköpfige Familie jahrelang unmittelbar beim Arbeitsort an der Bahnhofstrasse gewohnt hat, drängte sich im Laufe dieses Jahres eine Änderung auf. Waser kündigten, ohne jedoch eine entsprechende Bleibe in Aussicht zu haben. Dem ohnehin grossen Umzugsstress ging also noch eine Zeit quälender Ungewissheit voraus, ob sich rechtzeitig zum Zügeltermin eine geeignete Wohnung finden würde. Sie



Drei quietschfidele Kindergartenkinder.

fand sich zum Glück in der Sunnematte. Dort bezog die Familie anfangs Oktober eine ruhige fünfeinhalb Zimmer Wohnung im Grünen, wo die Kinder gefahrlos draussen spielen können.

Esther Weisskopf ▲▲



Desirée, Dominik, Nicole (noch gezeichnet von einem Sturz vom Bett)

Fotos: Esther Weisskopf

Reklame

### Praxis für Zahnprothesen

Roger Bucher  
Bahnhofstrasse 34  
8636 Wald  
Tel. 055/246 13 46

30. Nov. / 1. Dez. 2002  
Schwert-Saal  
WALD

Samstag 10.00–22.00 Uhr  
Sonntag 10.00–18.00 Uhr

**Weihnachts-  
Ausstellung**

GEWERBE- UND DETAILLISTENVEREIN WALD

● IHR ZÜGEL TEAM ●  
Paul Müller, Laupen  
CH & EURO UMZÜGE  
Entsorgung und Möbellagerung

Sorgfältig - kompetent

Laupen 055 246 33 05  
Gossau 01 935 46 25  
Greifensee 01 940 18 21

● Eschenbach 055 282 14 47 ●

**Egli Mosterei und Getränke  
Gastro- und Hauslieferdienst**



Schützenstrasse 6, Wald  
Telefon 246 11 32  
Fax 246 12 61

**Egli's Getränke-Egge  
Abholmarkt**

geöffnet: Mo-Fr: 07.30-11.30/13.30-18.00  
Sa: durchgehend 07.30-15.00

Für Neubauten,  
Umbauten  
und Reparaturen  
die erste Adresse  
in der Region!



**besmer**  
SANITÄR  
HEIZUNG  
SPENGLEREI

Besmer AG Rütistrasse 23  
8636 Wald ZH  
Tel. 055 256 20 10  
Fax 055 256 20 11  
E-Mail: info@besmer.ch

Besmer AG Goldbühlstrasse 11  
8620 Wetzikon ZH  
Tel. 01 933 60 80  
Fax 01 933 60 81

**keller&kuhn**  
ARCHITEKTURBÜRO AG

Friedhofstrasse 2  
8636 Wald ZH  
Telefon 055 246 13 13  
Fax 055 246 17 09

NATURLADE WALD

**500°**

**Oberhitze.**

Weihnachtsausstellung im Hotel Schwert  
Sa. 30. Nov. und So. 1. Dez. 2002  
Natlade Wald & Confiserie Honegger

Natlade Wald, Tösstalstrasse 29  
8636 Wald, Tel/Fax 055 246 14 31

ÜBER 50 JAHRE



**Schoch**  
Schoch Holzbau AG  
Raad, 8498 Gibswil  
Tel. 055 246 31 63  
Fax 055 246 45 78

**Qualität  
und  
Sicherheit  
durch  
unsere  
Facharbeit**

- Dach- und Wand-Konstruktionen
- Isolationen
- Täferarbeiten
- Treppen und Türen
- Parkettböden
- Holzböden schleifen und versiegeln



GEMEINDE WALD ZH

**Kompostieren ...  
eine Aufgabe für Sie?**

Für die Beratung in Sachen Kompost suchen wir eine ortskundige Person mit grünem Daumen als «Kompostwurm». Haben Sie Freude an der Natur und keine Berührungängste mit den Bewohnern der Krume? Sind Sie dazu kontaktfreudig und aufgestellt?

Wir bieten:

Eine selbstständige Tätigkeit in kleinem Team mit Weiterbildungsmöglichkeiten. Der Zeitaufwand beträgt 1 bis 2 Stunden pro Woche. Die nebenamtliche Tätigkeit als Kompostberaterin/Kompostberater wird im Stundenlohn entschädigt.

Mit Fragen wenden Sie sich an das Gesundheitssekretariat  
055 256 51 40/41  
Herr Kägi oder Frau Albrecht.

30. Nov. / 1. Dez. 2002

Schwert-Saal  
WALD

Samstag 10.00-22.00 Uhr  
Sonntag 10.00-18.00 Uhr

**Weihnachts-  
Ausstellung**

GEWERBE- UND DETAILLISTENVEREIN WALD



Gemeindebibliothek  
Schlipf

**Weihnachts-  
geschenke**

Bastelideen, verschiedene Gutscheine

**SP Wald**

[www.spwald.ch](http://www.spwald.ch)

Baubiologie seit 1984  
Massivholzböden  
Naturfarben  
jetzt auch in Wald/ZH

NATURBAU  
Rütistr. 21, 8636 Wald  
Tel 055 246 5354

Vor wenigen Tagen konnten die Verantwortlichen der SAPALDIA-Studie in Wald den 1000. Teilnehmer begrüßen. Bis Ende Jahr sollen noch weitere 200 Personen untersucht werden.

Die SAPALDIA-Studie prüft die Auswirkungen der Luftverschmutzung auf Lunge und Herz. Beim ersten Teil der Untersuchung konnte zum Beispiel eine höhere Sterblichkeit an Orten mit massiver Luftverschmutzung festgestellt werden.

Rolf Gimmi, Ursula Schafroth und Margrit Morf bedanken sich bei den Teilnehmerinnen und Teilnehmern für die Bereitschaft zum Mitmachen und rufen gleichzeitig weitere Personen, die sich am ersten Untersuchungsteil vor zehn Jahren beteiligten, auf, sich auch für den zweiten Teil zur Verfügung zu stellen. Interessierte können sich melden bei Telefon 055 246 58 60.

Werner Brunner ▲▲



Ursula Schafroth überreicht dem 1000. Teilnehmer der SAPALDIA-Studie, Thomas Koller aus Laupen, einen Blumenstrauss. Foto: Werner Brunner

**Schreiner-Lehre.** Wir suchen Nachwuchs in unserem Team für Sommer 2003. Schnupperwoche ist bei uns jederzeit möglich. Bitte melden.

Marko, Lukas, Roki, Mirco, Schreiner-Lehrlinge 1.-4. Lehrjahr



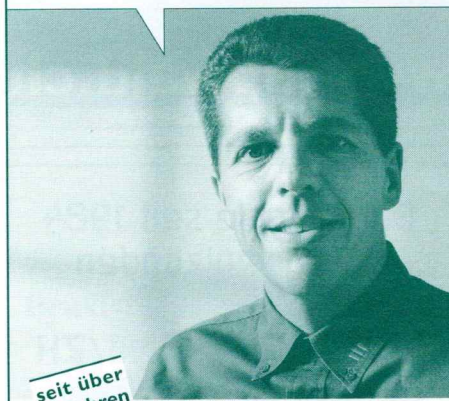
seit über  
80 Jahren

Fenster  
**schraner** ■■■

Gebr. Schraner AG · Fensterfabrikation · 8637 Laupen-Wald  
Telefon 055 256 20 50 · www.schraner-fenster.ch

Schraner-Fenster sind preiswert und doch nicht ab Stange. Jedes ist ein von uns eigenhändig hergestelltes Original.

Thomas Schraner, Geschäftsführer



seit über  
80 Jahren

Fenster  
**schraner** ■■■

Gebr. Schraner AG · Fensterfabrikation · 8637 Laupen-Wald  
Telefon 055 256 20 50 · www.schraner-fenster.ch



TOYOTA



**Dorf-Garage  
Wald**

René Lustenberger  
Bachtelstrasse 36, 8636 Wald ZH  
Telefon (055) 246 41 93

30. Nov. / 1. Dez. 2002

Schwert-Saal

WALD

Samstag 10.00–22.00 Uhr  
Sonntag 10.00–18.00 Uhr

**Weihnachts-  
Ausstellung**

GEWERBE- UND DETAILLISTENVEREIN WALD

**INNENDEKORATION  
HANS WETTSTEIN**



Eidg. dipl. Innendekorateur  
Lindenhofstrasse 14  
8636 Wald, Tel. 055 / 246 20 19



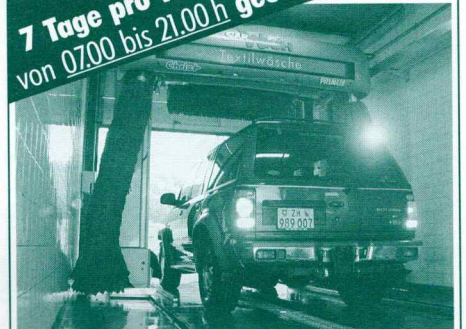
- Teppiche und Bodenbeläge aller Art
- Vorhänge, Bettüberwürfe, Houssen etc.
- Polsterarbeiten aller Art



- Möbel- und Polstermöbel-Handel (ein Preisvergleich lohnt sich bestimmt)

**INDIVIDUELL · PREISWERT**

7 Tage pro Woche  
von 07.00 bis 21.00 h geöffnet!



**BLITZ-BLANK-  
SAUBER...**

... verlässt Ihr Wagen unsere neue, topmoderne Auto-waschanlage, denn:

- ▲ die neuartigen **Textilbürsten** sind stark gegen Schmutz und **sanft zum Lack**
- ▲ die **Hochdruck-Unterbodenwäsche** entfernt **Schmutz- und Salzurückstände**
- ▲ die neue **Raumhöhe von 2,6 m** vermag auch **Lieferwagen** zur grossen Wäsche aufzunehmen

**Testen Sie selber – wir freuen uns auf Ihren Besuch!**



**BÜSSER**

Carrosseriewerk GmbH

Chefstr. 55, 8636 Wald/Laupen ZH  
T 055/256 70 70, F 055/256 70 77

Vor kurzem traten Heinz und Dorothea Känzig-Aeberli in den Ruhestand. Als Bademeister und als Mitarbeiterin an der Kasse, im Reinigungsdienst und in vielen Tätigkeiten im Hintergrund, gehörten die beiden während mehr als zehn Jahren zum festen Bestand des Freibades Sunnetal im Sommer und zum Hallenbad im Winter.

Mit viel Geschick, Verständnis und Humor, aber auch mit dem nötigen Durchsetzungsvermögen begegneten Sie den Badegästen. Mit grossem Fachwissen und Engagement pflegten und unterhielten sie die Anlagen. Ob sie auch einen besonders guten Draht zum Petrus hatten, damit das Wetter und die Temperatur mitspielten, entzieht sich unserer Kenntnis. Der Gemeinderat und viele Badegäste danken Heinz und Dorothea Känzig ganz herzlich für das gute Einvernehmen und wünschen den beiden im Ruhestand alles Gute, Glück und Gesundheit sowie viele warme Tage – dann aber als Badegäste.



Ganz besonders verbunden war Heinz Känzig auch dem Altersschwimmen. Ob am Freitag Nachmittag oder am Samstag Vormittag, stets fühlten sich die Leiterinnen und Leiter zusammen mit ihren Seniorinnen und Senioren willkommen, gut aufgehoben und betreut. Mit einer kleinen Abschiedsfeier am 11. Oktober bedankten sich die beiden Schwimmgruppen bei Heinz Känzig.

Hans Büchli ▲▲▲

Alma Mesmer, Helferin beim Altersschwimmen, überreicht Heinz Känzig das liebevoll gestaltete Schiffli mit reichhaltigem Inhalt als Abschieds- und Dankesgeschenk. Foto: stö

### Dringend gesucht: Leiterinnen und Leiter für das Alters- und Gesundheitsschwimmen Wald!

Es handelt sich um eine dankbare Aufgabe im Dienste unserer älteren Mitmenschen. Die Voraussetzungen, um ein solches Altersschwimmen zu leiten, sind:

- Lebensrettungskurs Brevet 1
- weitere kleinere Kurse der Pro Senectute
- Freude am Wasser und am Umgang mit älteren Menschen

Wenn Sie gerne schwimmen, den Kontakt mit älteren Menschen schätzen und zudem am Freitag Nachmittag oder Samstag Vormittag ein bisschen Zeit haben, wenden Sie sich bitte an Heidi Fehr, Gemeindehaus Wald, Telefon 055 256 51 51.

## VIEL AUFWAND FÜR TV-LIVE-ÜBERTRAGUNG

Dieses Jahr werden die Walder Sylvesterbräuche im Fernsehen übertragen. Mehrere Sitzungen des Organisationskomitees unter der Leitung von Gemeindepräsident Walter Honegger, Termine und Besprechungen mit dem Tontechniker, den Beleuchtungs-Spezialisten und der Regie von

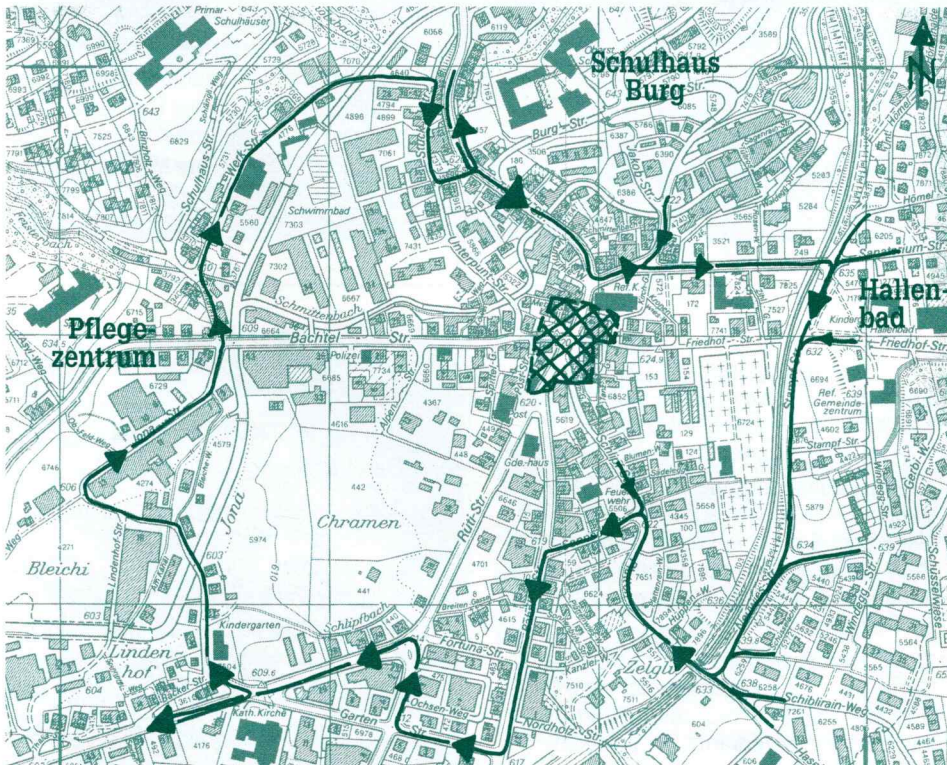
SF DRS 1, Beizug des Kantonalen Tiefbauamtes und der Kantonspolizei betreffend der Sperrung des Dorfplatzes und der Tössalstrasse – das sind nur einige Stichworte zu den Vorbereitungsarbeiten. Ebenso aufwändig ist die rechtzeitige Information der Liegenschaftbesitzer und Anwohner rund

um den Dorfplatz und an der Umfahrroute. Vereine und Walder Persönlichkeiten sind anzufragen, ob sie teilnehmen werden, und der Verkehrsverein und die Walder Sylvesterchläuse müssen ihr Programm dem Schweizer Fernsehen anpassen.

Schon ab Montag, 30. Dezember 2002, ist mit vorübergehenden Beschränkungen am Dorfplatz zu rechnen, wenn das Fernsehen seine Installationen aufstellt. Eine eigentliche Sperrung des Dorfplatzes und damit der Durchfahrt durch die Gemeinde erfolgt aber erst am 31. Dezember ab ca. 17.00 Uhr. Dann herrscht Hochbetrieb mit Proben, Einstellungen und Regieanweisungen, bevor um 23.45 Uhr Wald mit seinem Dorfplatz und seinem Brauchtum live in alle Stuben flimmert.

Gemeinderat und VVW freuen sich darauf, Wald auch auf diesem Wege bekannt zu machen, Standortmarketing zu betreiben und zusammen mit der Bevölkerung den Jahreswechsel einmal etwas anders zu feiern. Übrigens: Der traditionelle Chlaustanz auf dem Schwertplatz und die Neujahrsansprache von Urs-Peter Zingg, Ortschronist, finden um etwa 19.45 Uhr statt. Der Altjahresapéro des VVW mit heissem Glühwein aus den «Walder Gläsern» wird im Rahmen der Livesendung ausgeschrieben. Verkaufsstände mit Getränk, Marroni, Wurst und Brot sind bereits ab ca. 21.00 Uhr geöffnet. Die bekannten Walder Gläser sind ab Mitte November in der Papeterie Müller-Hintermeister oder aber am Sylvesterabend selber zum Preise von zehn Franken erhältlich.

Hans Büchli ▲▲▲



Wegen der Sperrung des Dorfplatzes wird der Verkehr umgeleitet. Für das Verständnis der Anwohner spricht der Gemeinderat schon heute allen Betroffenen den besten Dank aus.

## Sensekurs der Kompostberatung

Mutig zogen sie aus, die tapferen Mannen und Frauen, das Gras zu mähen ... Wer sie gesehen hat, glaubte sich in frühere Zeiten versetzt: Sieben Frauen und Männer aus Wald und Umgebung machten sich mit Sense und Wetzstein bewaffnet auf, die Kunst des Mähens zu erlernen.

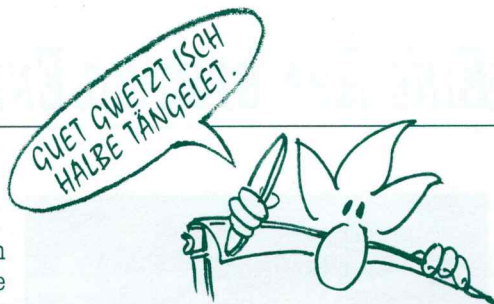
Am 15. Juni führte die Kompostberatung Wald zum zweiten Mal einen Sensekurs durch, diesmal unter der fachkundigen Leitung von Christian Sprecher aus Laupen. Die TeilnehmerInnen hatten Gelegenheit, sich in ihrer persönlichen Kunstfertigkeit in diesem Metier zu üben. Dabei erfuhren sie,

wie man das alte Werkzeug wetzt und wie es mit der Quetsche oder mit dem Tängelbock geschärft wird. Gar nicht so einfach, wie es zunächst schien! Manch eine(r) staunte dann auch, wie gut es sich mit einer richtig bearbeiteten Sense mähen liess.

Nach der ungewohnten Arbeit am steilen Hang stärkten sich alle beim anschliessenden Znüni und man war sich einig: S'hät sich lohnt!

Bettina Hüsser

Kompostberatung Wald, Tel. 055 246 10 24



LeserInnen-Briefe und Anregungen bitte an: WAZ-Redaktion, Postfach, 8636 Wald; Inserate an Esther Weisskopf, Sonnenberg 25, 8636 Wald, Telefon 055 246 44 58  
Annahmeschluss für Beiträge u. Inserate zu Nr. 89: Freitag, 15. November 2002

Foto: ü



## Bahnhofstrasse: Es tut sich was.

Die Gemeindeversammlung vom 26. Februar 2002 bewilligte einen Projektierungskredit von 130'000 Franken für die Sanierung der Werkleitungen und die Neugestaltung der Bahnhofstrasse. Nun läuft die Planung auf Hochtouren. Details werden vor Ort besprochen. Für Verkehrsfragen wird die Kantonspolizei beigezogen, Ingenieure berechnen die nötigen Leitungskapazitäten und der Gemeinderat prüft bauliche Massnahmen zur Attraktivitätssteigerung der Strasse als Flanierzone. Ähnliche Beispiele in andern Gemeinden geben Anregungen und Ideen, verhindern aber auch, dass sich eventuelle Fehler bei uns wiederholen. Die Liegenschaftbesitzer bringen den bevorstehenden Bauarbeiten viel Goodwill und die Bereitschaft zur Zusammenarbeit entgegen.

Die Aufgabe ist gross und erfordert viel Einsatz von allen Beteiligten. Eine gewisse zeitliche Verzögerung gegenüber dem Be-

## Information

**DIE PLANUNG LÄUFT**

Wir freuen uns auf eine neue **FRÜNDLICHE BAHNHOFSTRASSE**

Gemeinderat Wald Ressort Infrastruktur

richt in der WAZ Nr. 79 vom Februar 2002 muss bereits heute in Kauf genommen werden. Der Gemeinderat hofft dennoch, die Abstimmung über den Kreditantrag anfangs 2003 durchführen und mit den Bauarbeiten im Frühjahr beginnen zu können.

Zuversichtlich und engagiert geht es nun an den Kostenvoranschlag. Die geplanten Arbeiten werden in einem offenen Submissionsverfahren zur Offertstellung ausgeschrieben (selbstverständlich unter Vorbehalt der Kreditbewilligungen durch die Stimmberechtigten).

An der Weihnachtsausstellung vom 30. November / 1. Dezember im Schwert ist auch die Walder Bahnhofstrasse mit einem Stand vertreten. Beachten Sie dort die Unterlagen und sprechen Sie mit den anwesenden Fachleuten über das Projekt. Ihre Meinung ist uns wichtig.

Hans Büchli ▲▲

## News der IG Skilift Oberholz-Farner

- Die Saisonkarte berechtigt in der Zeit vom 15. November bis zum 15. März 2002 zusätzlich zum Skifahren neu auch zum Eintritt ins Hallenbad Wald.
- Das Nachtskifahren ist ebenfalls in der Saisonkarte enthalten (nur bei sehr guten Schnee- und Witterungsverhältnissen).
- Ein Ponylift unterhalb des Weges steht den Kleinsten gratis zur Verfügung. (Sponsoren: Raiffeisenbank Wald und EW Wald AG).
- Weiterhin gilt: Mit der Saisonkarte des Skilifts Oberholz-Farner kann die Tages-

karte in der Lenzerheide-Valbella zum halben Preis bezogen werden.

- Am 15. Dezember 2002 ist der offizielle Wintersaison-Eröffnungstag des Schweizerischen Seilbahnverbandes. Auch das Skigebiet Oberholz-Farner macht mit! Alle Gäste fahren an diesem Tag zum Kindertarif. Weitere Aktionen sind noch in Vorbereitung.
- Unverändert ist der Preis für die Saisonkarte: 280 Franken für Erwachsene (Vorverkauf: 250 Franken) und 180 Franken für Kinder (Vorverkauf: 150 Franken).
- Nähere Angaben unter [www.skilift-oberholz.ch](http://www.skilift-oberholz.ch)

# WAZ

Nr. 88 · November 2002

Herausgeberin: Gemeinde Wald

Zuschriften und Anregungen an:  
Gemeinde Wald, «WAZ»  
Postfach, 8636 Wald ZH

Verantwortlich für diese Nummer:  
Marcel Sandmeyer, Esther Weisskopf

Realisation: Störchlin Typo-Grafik

Druck: Druckerei Sieber, Hinwil

Erscheint 10 Mal jährlich

**Auflage: 4400**